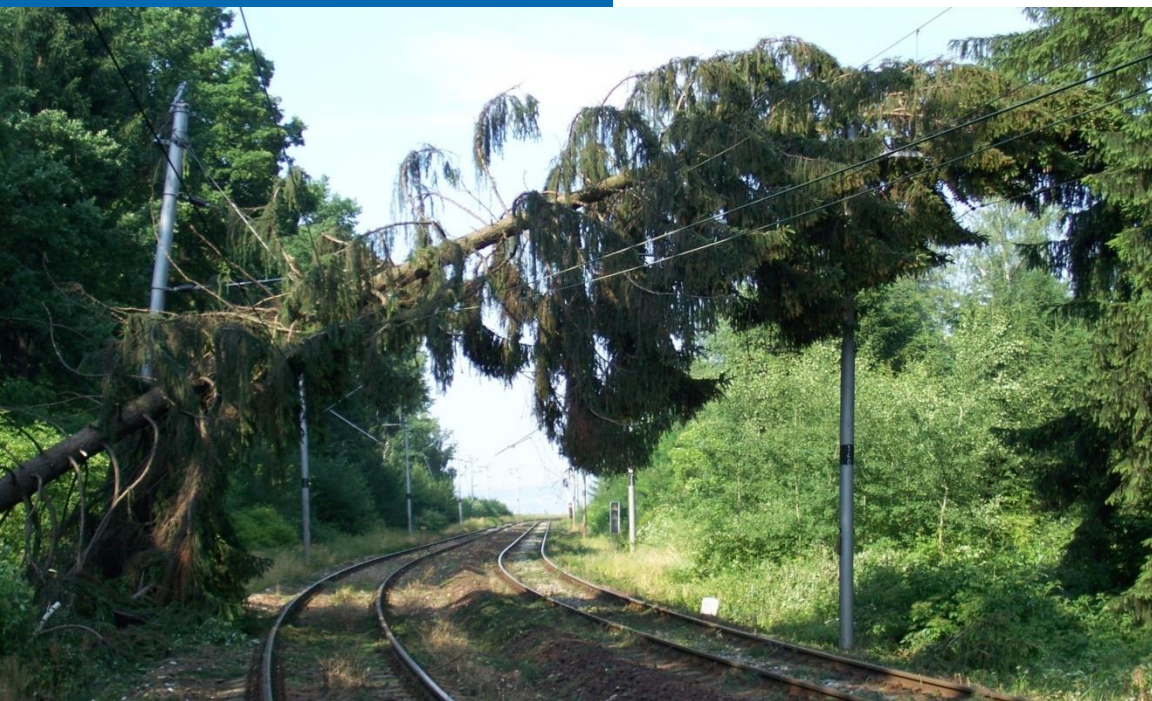




Správa železniční dopravní cesty

Výsledky jednání SŽDC s orgány státní správy v oblasti odstraňování stromů ohrožujících bezpečnost železniční dopravy



Ing. Radovan Kovařík

Konference železniční dopravní cesta 2014



Správa železniční dopravní cesty

Osnova přednášky

- **Úvod– bezpečnost priorita SŽDC a jak problém vznikl**
- **Legislativní vymezení**
- **Dopady na bezpečnost a plynulost železničního provozu (statistika)**
- **Současné aktivity GŘ SŽDC O 15**
- **Budoucí aktivity GŘ SŽDC O 15**



Správa železniční dopravní cesty

Legislativní vymezení

- **Zákon č. 266/1994 Sb., o drahách, ve znění pozdějších předpisů**
- **Zákon č. 114/1992 Sb., o ochraně přírody a krajiny, ve znění pozdějších předpisů**
- **Vyhláška č. 395/1992 Sb., kterou se provádějí některá ustanovení zákona č. 114/1992 Sb., o ochraně přírody a krajiny**
- **Zákon č. 381/2009 Sb. (kompetenční novela) – účinnost k 2. lednu 2010**
- **Vyhláška č. 189/2013 Sb. (účinnost k 15. červenci 2013)**



Správa železniční dopravní cesty

Základní rozpor

- **Zásadní požadavek v zákonu o drahách – zajistit bezpečný a plynulý železniční provoz.**
- **Odpovědnost za jeho splnění je nepřevoditelná.**
- **Za jeho splnění vždy odpovídá provozovatel dráhy.**

- **Požadavek v zákoně o ochraně přírody - nutnost žádat o povolení ke kácení dřevin určitých rozměrů, případně určitých ploch keřů nebo zapojených porostů.**

Počty MU, kde příčinou byl spadlý strom

stromy	celkový počet	zraněno zaměst.	usmrcen. zaměst.	zraněn. cest.	usmrc. cest.	celková doba přerušení provozu [min.]	celkové zpoždění vlaků os. dopravy [min.]	počet zpožděn vlaků os. dopravy	počet odřekn vlaků	celková škoda [Kč]
2010	70	3	0	1	0	N/A	N/A	N/A	N/A	7 775 190
2011	66	3	0	5	0	N/A	N/A	N/A	N/A	6 206 684
2012	73	4	0	0	0	15 089	17 824	439	74	6 994 962
2013	90	2	0	0	0	15 426	30 332	701	338	9 748 695



Správa železniční dopravní cesty

Hlavní aktivity O15 GŘ v dané oblasti

Pro neúnosnost dané situace,

- *kdy jsme nuceni OOP žádat o povolení skácet téměř každý vzrostlý strom*
- *kdy jsme nuceni dle rozhodnutí OOP provádět i náhradní výsadbu za výřez v obvodu dráhy se všemi jejími dopady,*
- *kdy jsme v některých případech nuceni dokladovat, zda je vytipovaný strom zdravý (dendrologické průzkumy),*
- *kdy OOP často nerespektuje ani ustanovení vlastního zákona, když obchází nutnou „dohodu s drážním správním úřadem“, uloženou zák. 114/1992 Sb.*

jsme oslovili advokátní kancelář Vyroubal Krajhanzl Školout (dále jen AK VKŠ) s požadavkem, aby nám zpracovala právní rozbor možností, které umožňuje dnes platná legislativa, především zákon o dráhách a zákon o ochraně přírody a krajiny.



Správa železniční dopravní cesty

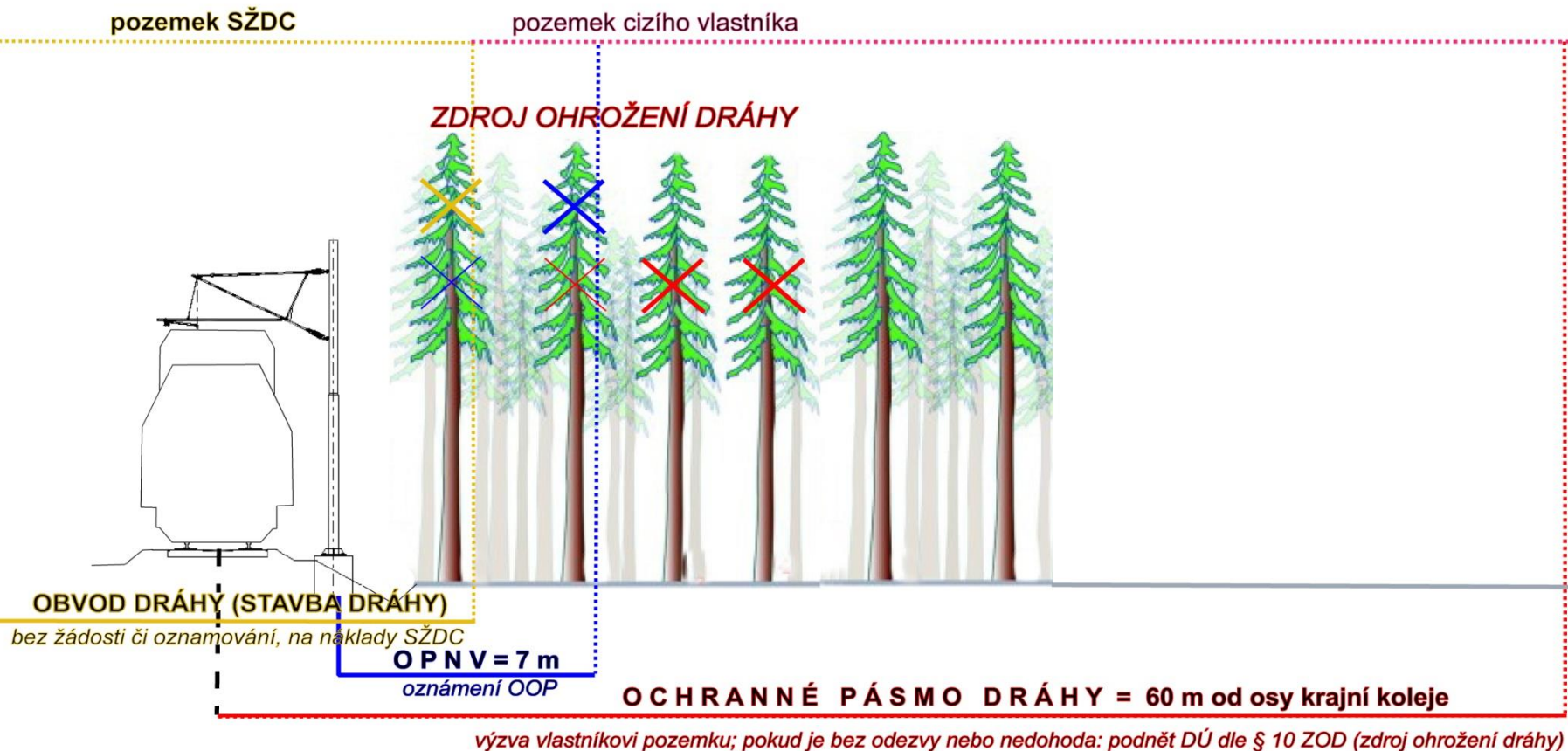
Hlavní aktivity O15 GŘ v dané oblasti

Po předložení a projednání právního stanoviska oslovila SŽDC dotčené orgány (MŽP, ČIŽP, MD ČR, DÚ) a svolala několik jednání k řešení dané situace i za účasti AK VKŠ

Během jednání se problém rozpadl do 3 oblastí:

- a) **kácení u elektrifikovaných tratí dle energetického zákona (dohoda),**
- b) **kácení dřevin v obvodu (na stavbě) dráhy (nedohoda),**
- c) **kácení dřevin v ochranném pásmu dráhy (mezi hranicí obvodu dráhy a koncem ochranného pásma dráhy) (nedohoda).**

Hlavní aktivity O15 GŘ v dané oblasti





Správa železniční dopravní cesty

Hlavní aktivity O15 GŘ v dané oblasti

Ad a) kácení u elektrifikovaných tratí dle energetického zákona (dohoda)

Po vysvětlení problému zástupci MŽP souhlasili s tím, že systém bude stejný jako u organizací, které odstraňují vegetaci podle „energetického zákona“ v tomto případě zpravidla do 7 m od krajního vodiče.

Základním předpokladem je, že SŽDC je oprávněným provozovatelem lokální distribuční soustavy železnice.

V těchto případech postačí pro záměr kácet stromy pouze oznámení místně příslušným orgánům ochrany přírody nejméně 15 dní před jeho zamýšleným provedením.



Správa železniční dopravní cesty

Hlavní aktivity O15 GŘ v dané oblasti

Ad b) kácení dřevin v obvodu (na stavbě) dráhy (nedohoda)

Návrh změn od SŽDC opírající se o právní výklad spočíval v tom, že dřeviny v obvodu (na stavbě) dráhy lze kácet bez jakéhokoli povolení OOP, neboť tato problematika je plně v kompetenci SŽDC, jako provozovatele dráhy (a správce dané stavby). Existence dřeviny v obvodu (na stavbě) dráhy je v rozporu s požadavkem na její bezpečné a plynulé provozování; současně je ve většině případů v rozporu i s vydaným kolaudačním rozhodnutím.

Názor MŽP je však takový, že Zákon o drahách (ZoD) řeší obecně jakýkoliv zdroj ohrožení dráhy, je-li však zdrojem ohrožení dřevina, musí být respektován Zákon o ochraně přírody a krajiny (ZOPK). Vyloučení aplikace ZOPK by muselo být uvedeno v § 10 ZoD podobně, jako je tomu u vodního zákona.



Správa železniční dopravní cesty

Hlavní aktivity O15 GŘ v dané oblasti

Po několikanásobném vysvětlování problému zástupci MŽP ze svého stanoviska neustoupili přesto, že jim bylo řečeno, že ten kdo nese odpovědnost musí mít také rozhodovací pravomoc.

Ad c) kácení dřevin v ochranném pásmu dráhy (mezi hranicí obvodu dráhy a koncem ochranného pásma dráhy) jejichž eventuální pád je nebezpečím pro bezpečné a plynulé provozování drážní dopravy (nedohoda)

Názor SŽDC je, že takové stromy jsou zdrojem ohrožení dráhy a orgánem, který rozhoduje o rozsahu a provedení nezbytných opatření a o tom, kdo je provede je drážní správní úřad, nikoliv OOP. OOP je kompetentní povolovat kácení jen těch stromů v ochranném pásmu dráhy (a zároveň mimo obvod dráhy), které nejsou při svém



Správa železniční dopravní cesty

Hlavní aktivity O15 GŘ v dané oblasti

případném pádu nebezpečím pro provoz na dráze – nejsou tedy zdrojem ohrožení dráhy, avšak i v těchto případech smí rozhodnout až po dohodě s drážním správním orgánem.

Názor zástupců MŽP je, že provozovatel dráhy musí i v případě nařízení odstranění zdroje ohrožení dráhy v podobě stromu drážním správním úřadem následně (před jeho vlastním odstraněním) požádat OOP o vydání povolení.

Po několikanásobném vysvětlování problému zástupci MŽP ze svého stanoviska neustoupili.



Správa železniční dopravní cesty

Hlavní aktivity O15 GŘ v dané oblasti

SŽDC si je vědoma, že nebyl nalezen soulad se zástupci MŽP, ale situace je již tak neúnosná, že je připravena na zahájení správních řízení o uložení pokuty ze strany OOP. V takových případech je SŽDC připravena využít odvolání. Pokud tato budou neúspěšná, bude rozhodnutí odvolacího orgánu napadeno správní žalobou.

S účinností od 20.2.2014 vydala SŽDC Metodický pokyn, který je v souladu s názorem SŽDC.

Dne 13.3.2014 obdržela SŽDC od České inspekce životního prostředí Oznámení o zahájení správního řízení o stanovení podmínek pro výkon činnosti, která spočívá v kácení a odstraňování dřevin rostoucích na stavbě a v obvodu dráhy provozované SŽDC. V předepsané lhůtě jsme odeslali stanovisko.



Správa železniční dopravní cesty

Další aktivity O15 GŘ v dané oblasti

Dne 13.3.2014 obdržela SŽDC od České inspekce životního prostředí Rozhodnutí o předběžném opatření, kde je nařízeno zdržet se činností spočívajících v kácení a odstraňování dřevin, které rostou na stavbě a v obvodu dráhy, v rozporu se zákonem č.114/1992 Sb. V předepsané lhůtě jsme se odvolali – nejsme v rozporu.

Dne 28.3.2014 zahájila ČIŽP kontrolu u OŘ Hr. Králové, kde byla domluvena další spolupráce v předávání podkladů na ČIŽP za období XI/2013-III/2014. Stanovisko SŽDC bylo znovu zopakováno a byl vysvětlen rozdíl mezi pojmy obvod dráhy a ochranné pásmo dráhy.

Ze strany ČIŽP následovalo několik dalších kontrol na provozních jednotkách. SŽDC předala požadované podklady, případně se odvolala.

Dle evidence SŽDC bylo za období XI/2013-21.3.2014 odstraněno:

- 1 770 stromů s obvodem větším než 80 cm (130 cm)
- 71 761 m² tzv. zapojených porostů (obvod menší než 80 cm)



Správa železniční dopravní cesty

Další aktivity O15 GŘ v dané oblasti

V průběhu roku 2013 však SŽDC vyvíjela v této oblasti i další aktivity (ještě před platností nového Metodického pokynu):

1) Bylo písemně osloveno 13 ředitelů krajských úřadů (KÚ) s žádostí o spolupráci a umožnění prezentace záměrů SŽDC. Prezentace proběhla na KÚ Vysočina, Hradec Králové, Č. Budějovice, Brno, Ústí nad Labem, Karlovy Vary, Zlín.

2) Stovky kilometrů tratí vedou v také v lesích, a proto byla zahájena spolupráce se s.p. Lesy ČR (návštěva na jejich ředitelství) - problematika spolupráce při kácení na lesních pozemcích. Vzájemná výměna kontaktů provozních pracovníků, vzájemná informovanost o konání výluk a jejich využívání při kácení i odvozu, vstřícný přístup ředitelství Lesů ČR při plánování těžby. Proběhlo vyhodnocení spolupráce – oboustranná spokojenost.



Správa železniční dopravní cesty

Aktivity O15 GŘ v dané oblasti

3) Byla zahájena spolupráce s organizací Vojenské lesy a statky (návštěva na jejich ředitelství). Vzájemná výměna kontaktů provozních pracovníků, vzájemná informovanost o konání výluk a jejich využívání při kácení i odvozu, vstřícný přístup ředitelství Vojenských lesů a statků při plánování těžby.

4) Byla zahájena spolupráce se Správou Národního parku Šumava a CHKO Šumava, kde byla dohodnuta koordinace kácení zejména z lesních pozemků i v okolí přejezdů v tzv. rozhledových trojúhelnících.



Správa železniční dopravní cesty

Budoucí aktivity O15 GŘ v dané oblasti

Další plány činnosti SŽDC v této problematice v nejbližším období:

- **Dořešit spor s MŽP**
- **Neustálá osvěta nového přístupu** k odstraňování nebezpečných dřevin v řadách pracovníků SŽDC i v řadách pracovníků orgánů státní správy
- **Vyzkoušení tzv. „nízkého lesa“** a v případě zájmu jeho další šíření. Jedná se o vytvoření takového systému lesního hospodaření podél tratí mimo obvod dráhy, které by zachovalo charakter lesa jako ekosystému, dovolilo určitou produkci a přitom by nebylo riziko poškození tratí a omezení provozu pádem stromů.
- **Ve spolupráci s ČZU, Fakultou lesnickou a dřevařskou připomínkovat lesní hospodářské plány** (projednávají se vždy na dobu 10 let) tak, abychom se vyvarovali nevhodných dřevin situovaných do ochranného pásma dráhy.
- **Poděkovat vedoucímu oddělení ŽP...**



810 2

ČD

KA DÁLK



810 041 - 4
DR - NESPOU



14/12/2011









Správa železniční dopravní cesty

Děkuji Vám za pozornost

© Správa železniční dopravní cesty, státní organizace

www.szdc.cz