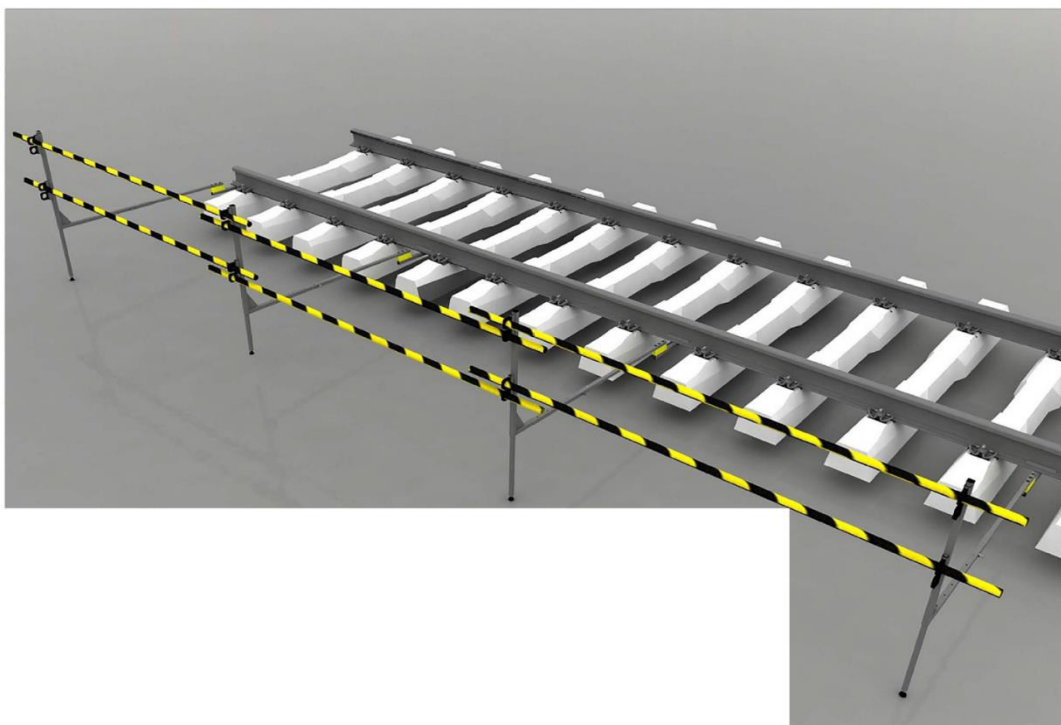




Fast'n Easy GmbH Am Sommerfeld 1, 85646 Anzing



NÁVOD K POUŽITÍ (standard)

**Bezpečnostní zábrana pro fyzickou ochranu při práci
v koleji nebo vedle koleje (neplatí pro montáž ve výhybkách)**

Obsah

1. Možnosti použití	3
2. Přehled komponent	4
3. Pokyny k instalaci	7
4. Údržba BZ	11
5. Bezpečnostní pokyny	11

1. MOŽNOSTI POUŽITÍ

Pevná bariéra FAST'N EASY – Bezpečnostní zábrana (BZ)

BZ slouží pro účely, které stanoví interní dokument provozovatele dráhy – státní organizace Správa železnic – např. předpis SŽ Bp1.

Celková hmotnost BZ činí 3,85 kg/m
(kompletní výložník 6,5 kg / sklolaminátové příčky 2,5 kg).

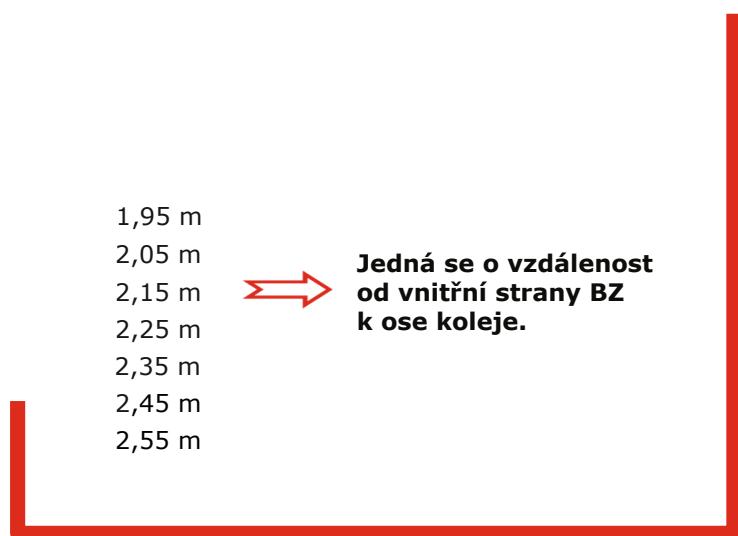
Montáž BZ je možná pro tyto typy kolejnic: UIC60, R65, S49 a T.

Poznámka: V případě kolejnice typu A není možné tuto BZ použít.

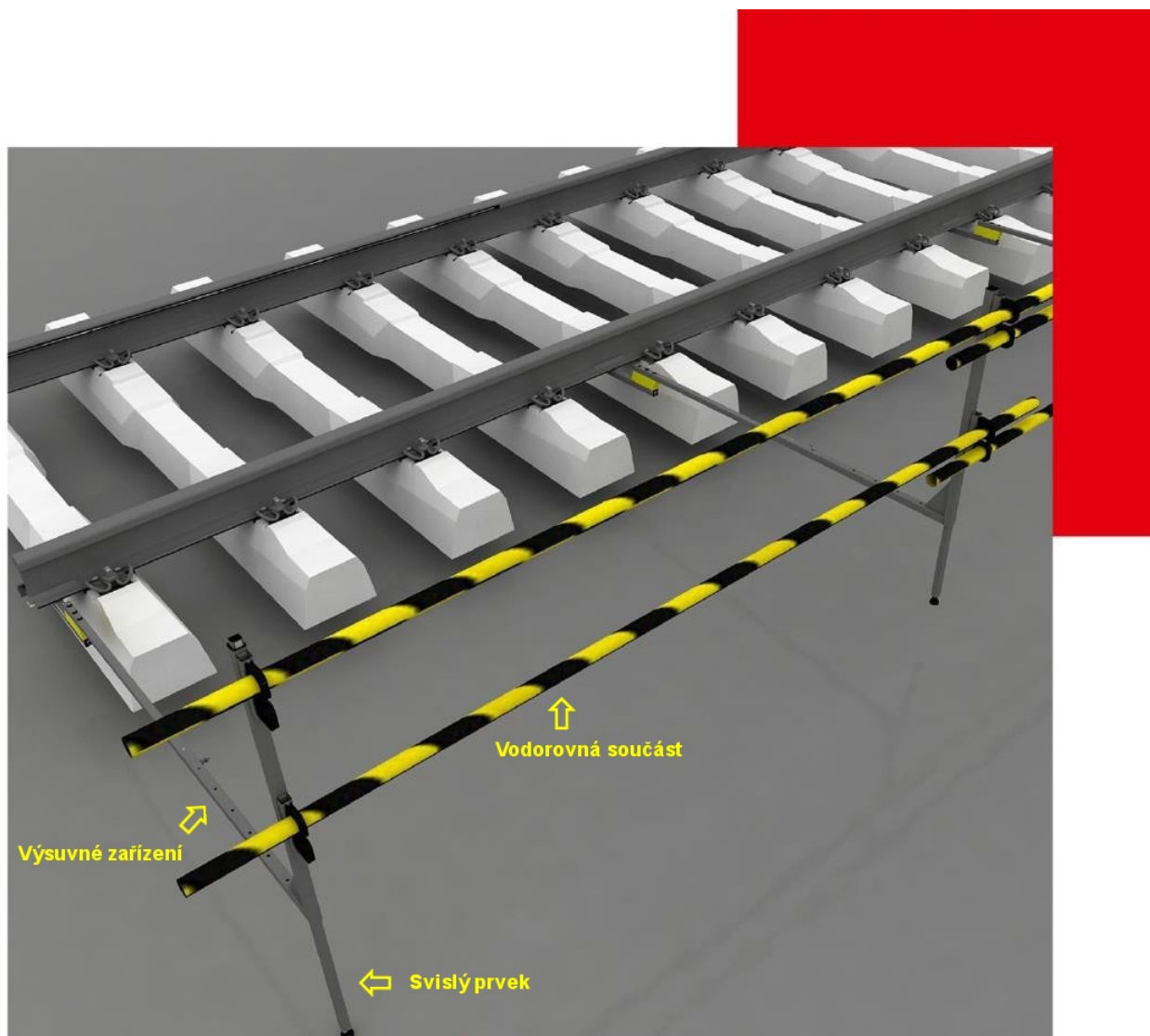
Tento návod k použití platí pouze pro montáž/demontáž v koleji. Neplatí pro montáž ve výhybkách.

Kopie tohoto **Návodu k použití** včetně **Dodatku 1a** musí být uložena na každém staveništi, kde se BZ "Fast' n Easy" používá.

Bezpečnostní zábranu lze teleskopicky vysunout od osy koleje a vymežit tak vhodný nebo požadovaný prostor v následujících polohách:



2. PŘEHLED KOMPONENT

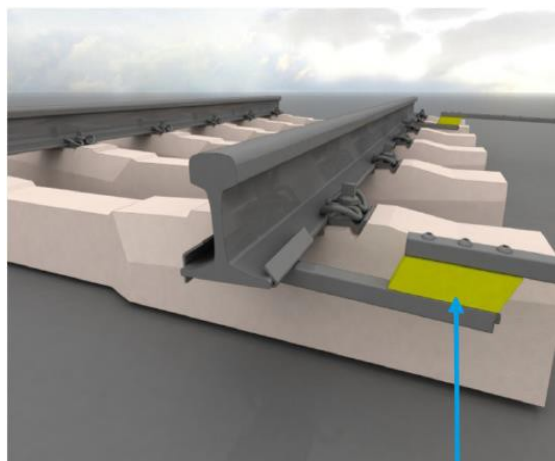


Legenda:

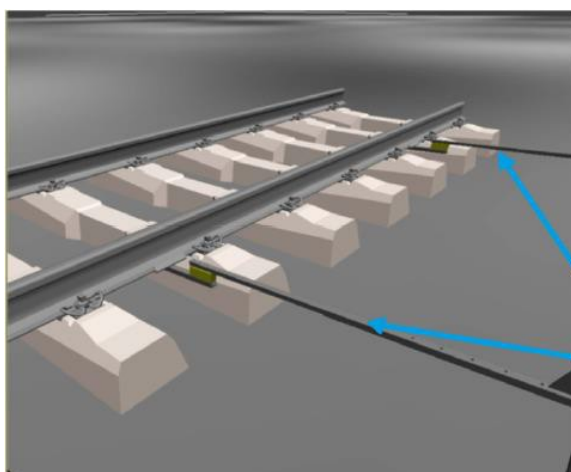
Výsuvné zařízení - nastavitelná součást pro zajištění různých vzdáleností od koleje nebo různých výšek nad temenem kolejnice.

Vodorovná součást/vodící profil - nepřerušená vodorovná součást tvořící vrchní část zábrany.

Svislý prvek/sloupek - vodící svislá součást, ke které je uchycená vodorovná část.

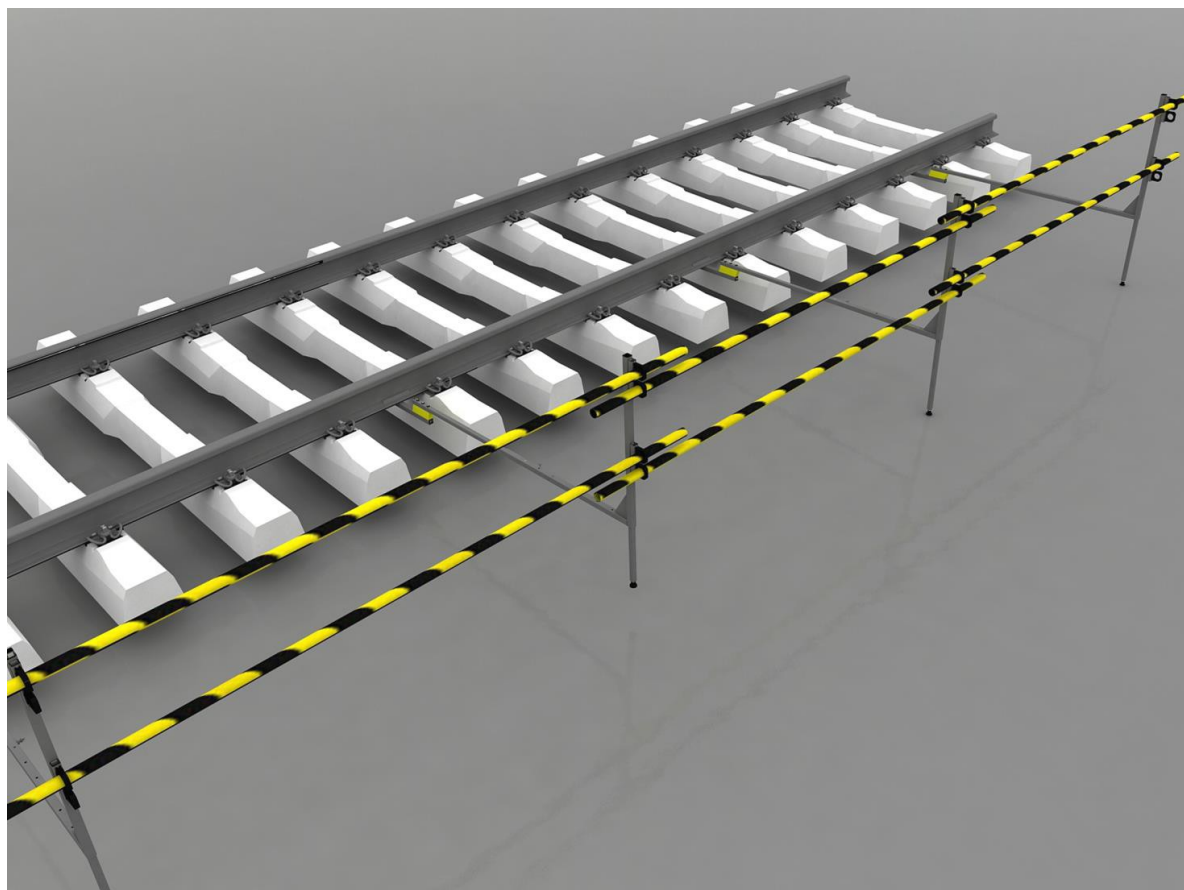


kestamidový díl (používá se jako izolace mezi držákem kolejnice a výsuvným zařízením BZ)



zámek tlakové pružiny

Vodorovné součásti jsou řazeny plynule za sebou:



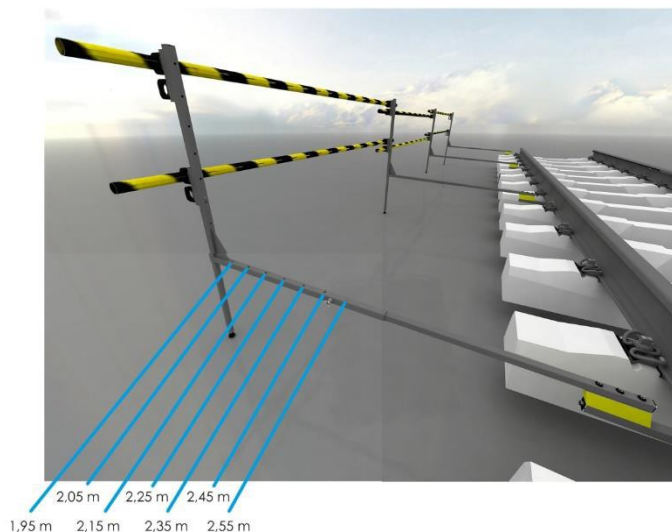
3. POKYNY K INSTALACI

A. Montáž k patě kolejnice

Před instalací by měla být nastavena požadovaná vzdálenost (od osy koleje) posunutím výsuvného zařízení (kolejnicový třmen + výsuvný prvek) pod patu kolejnice.

Pomocí pružných aretačních kolíků lze vzdálenost nastavit od 1,95 m do 2,55 m.

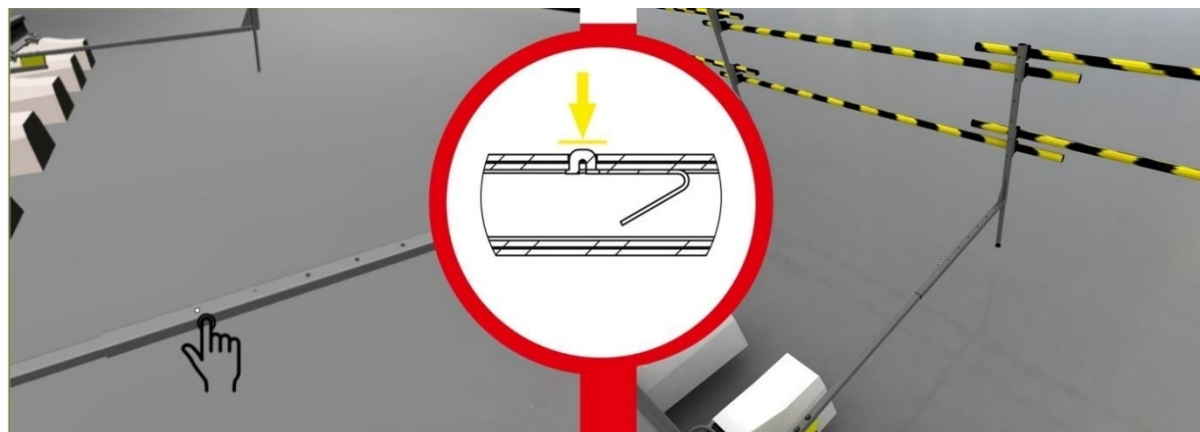
Vzdálenost je znázorněna na následujícím obrázku:



Vzdálenosti od osy koleje:

1. otvor 1,95 m
2. otvor 2,05 m
3. otvor 2,15 m
4. otvor 2,25 m
5. otvor 2,35 m
6. otvor 2,45 m
7. otvor 2,55 m

Pro nastavení bezpečné vzdálenosti lze ocelovou část kolíku zatlačit. Stejný postup lze použít u svislého prvku/sloupku a výsuvného zařízení.

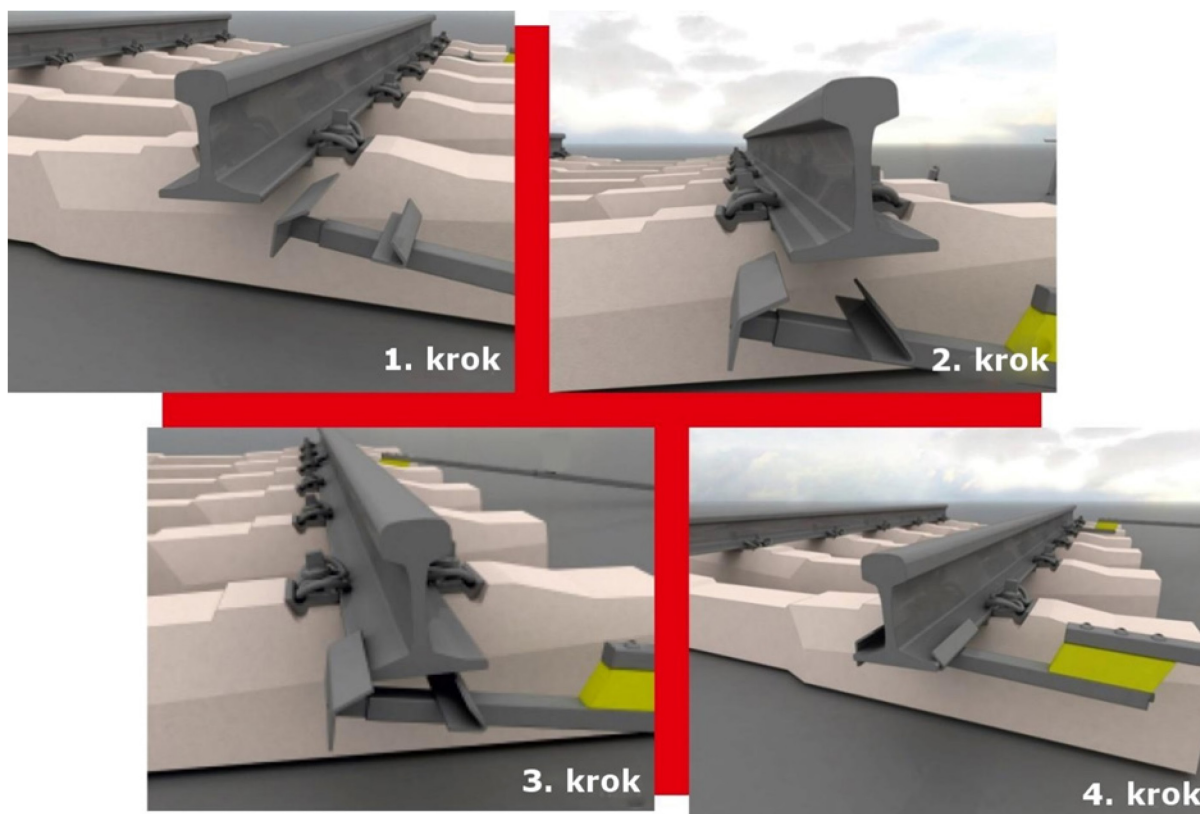


Upevnění se provádí po nastavení bezpečné vzdálenosti.



Pružinou ovládaný výsuvný třmen držáku zavěste zezadu na patu kolejnice a zatáhněte dopředu (krok 1 a 2). Poté za pomoci pružinového systému zafixujte přední třmen (krok 3 a 4).

Postup je znázorněn na následujícím obrázku:



Demontáž

Při demontáži postupujte v opačném pořadí. Případné prohlubně ve šterkovém loži, které při práci vzniknou, je třeba zasypat.

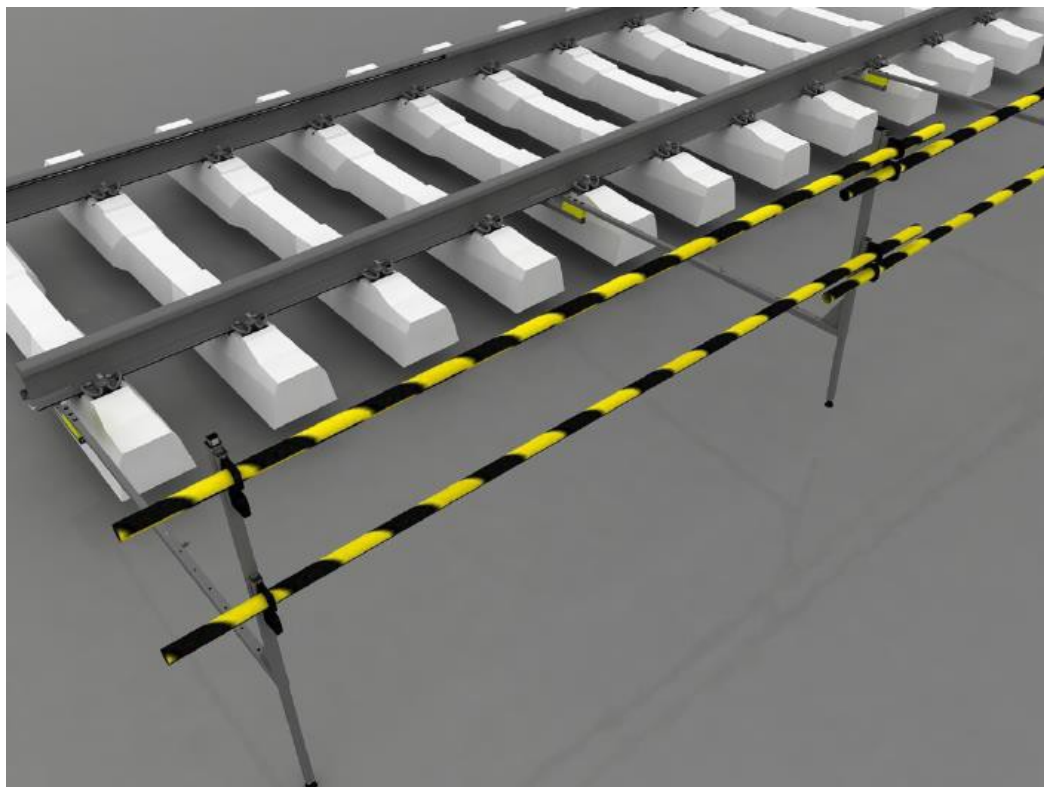
Čas potřebný pro montáž a demontáž BZ

Délka pracovního místa (metr)	Časová náročnost (hodiny)
100	4
250	8
500	12
750	16
Pro každých 250 m	Plus 6

B. Instalace vodorovných součástí

Vodorovné součásti jsou uchyceny v polyamidových přichytkách (klipech), jejichž horní odklápěcí pojistkou je lze snadno zajistit.

Polyamidové klipy jsou určeny pro uchycení jedné vodorovné součásti.



Polyamidové klipy - detail:



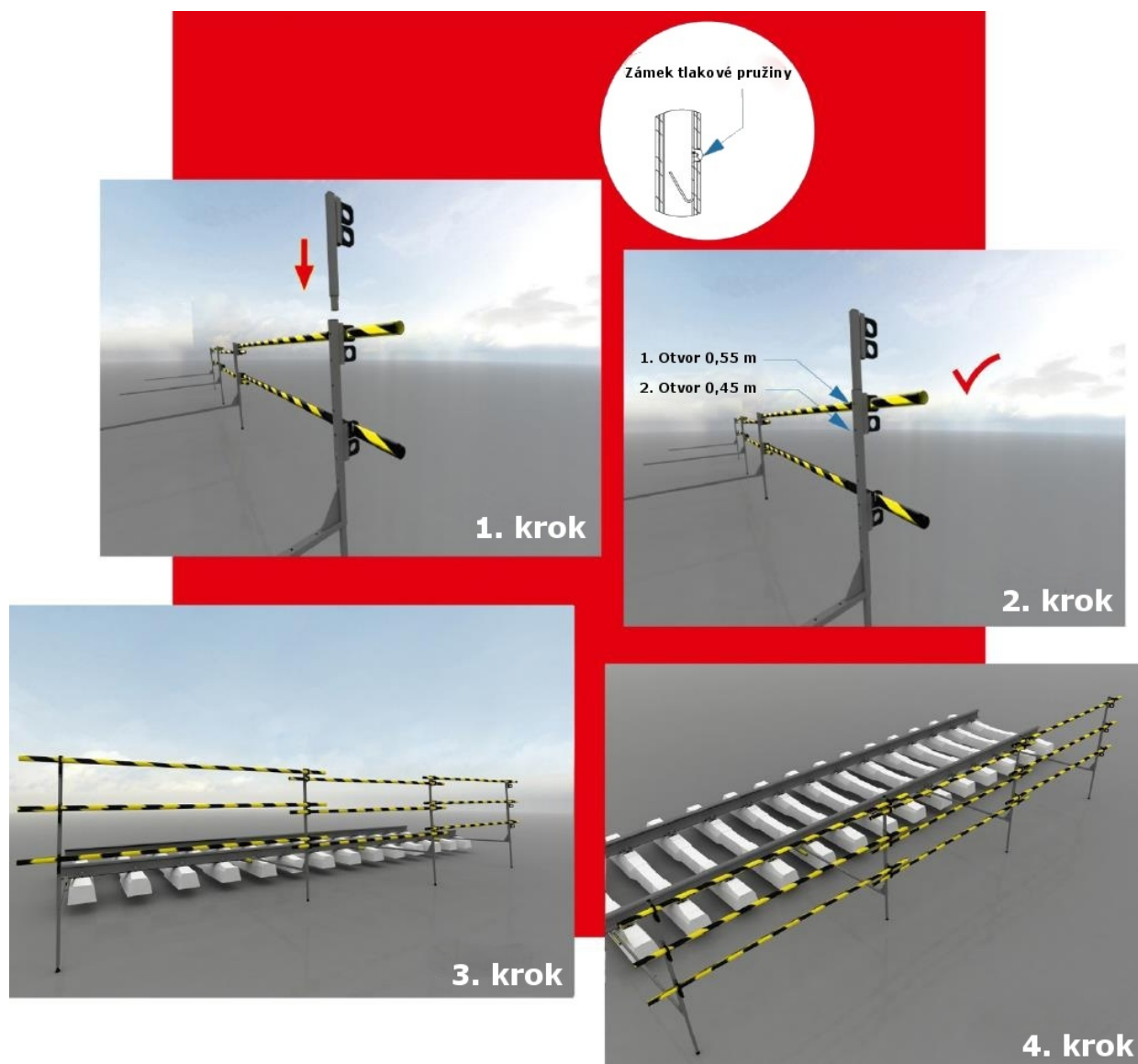
Snadné uzamčení tlakem ve směru šipky

C. Zvýšení nebo snížení vodorovných součástí

Na svislý prvek/sloupek se nasadí přidavný kus.

Pomocí pružných aretačních kolíků lze výšku nastavit od 0,45 m do 0,55 m.

Postup je znázorněn na následujícím obrázku:



4. Údržba

Před a po každém použití BZ je třeba zkontrolovat její jednotlivé součásti (vizuální kontrola). Zvláštní pozornost je přitom třeba věnovat úplnosti, poškození, trhlinám a deformacím. **Poškozené díly se v žádném případě nesmí používat, musí být nahrazeny novými!**

V případě poškození BZ je nutné zajistit její řádnou likvidaci.

Nečistoty se mohou stát příčinou poškození a proto musí být před použitím odstraněny.

Při použití BZ je třeba minimálně jednou týdně zkontrolovat, zda je instalovaná BZ kompletní, nepoškozená a funkční.

Přeprava

Trubky přepravujte pokud možno ve vodorovné poloze. Při přepravě nastojato vždy berte v úvahu možné překážky, jako jsou nadzemní vedení, trolejové vedení, stožáry apod.

Při přepravě a instalaci BZ v paletovém prostoru dodržujte dostatečnou vzdálenost od trolejového vedení (min. 1,50 m).

5. BEZPEČNOSTNÍ POKYNY

Varování!

Při všech pracích prováděných podle tohoto návodu je nutné dodržovat bezpečnostní předpisy.

Informace k potenciálním rizikům

BZ slouží ke snížení nebezpečí při železničním provozu. Nebezpečí jako takové však nelze zcela vyloučit.

Každý zaměstnanec, který zjistí poškození, krádež, montáž/demontáž neproškoleným/nepovolaným personálem musí tuto skutečnost neprodleně nahlásit koordinátorovi BOZP nebo vedoucímu (výlukových) prací.

Musí být zajištěno, že pověřené osoby pro montáž/demontáž a další činnosti spojené s provozem BZ byly pro příslušné činnosti prokazatelně proškoleny.

Montáž/demontáž a používání BZ lze provádět jen tehdy, jsou-li splněny všechny bezpečnostní podmínky pro výše uvedené činnosti.

Pozor:

Pod konzolou musí být dostatečný prostor, aby se zabránilo možnému zkratu mezi kolejnicí a kolejovým ložem.

BZ nesmí být elektricky propojena, tzn. vodorovné součásti/vodící profil musí být elektricky izolovány od svislých prvků/sloupků, aby nemohlo dojít k přemostění spojů kolejnic.

Bližší informace a pokyny k možnostem použití BZ, jejich montáži/demontáži a manipulaci určuje provozovatel dráhy – státní organizace Správa železnic – ve svém interním dokumentu. V případě absence tohoto dokumentu bude postupováno v souladu s článkem 33 předpisu SŽ Bp1.

Copyright

Všechna práva vyhrazena.

Žádná část této publikace nesmí být reprodukována, ukládána do automatizovaného vyhledávacího systému nebo přenášena v jakékoli formě nebo jakýmkoli prostředky, ať už elektronickými, mechanickými, fotokopírovacími, nahrávacími nebo jinými, bez předchozího písemného souhlasu společnosti Fast 'n Easy GmbH.

Společnost Fast 'n Easy GmbH neodpovídá za žádné škody (včetně následných škod) vzniklé v důsledku používání tohoto návodu k použití nebo dílů v něm popsanych, včetně jakýchkoli typografických nebo jiných chyb v něm obsažených. Tento výrobek je určen pro použití v komerčním pracovním prostředí.

Výrobce je vyloučen z odpovědnosti za překlad originálu tohoto dokumentu.